



**VERKLARING VAN GEEN BEDENKINGEN
NATUURBESCHERMINGSWET 1998**

Aanvrager : Het college van Burgemeester en Wethouders van de gemeente
Berkelland
Datum besluit : 9 mei 2012
Onderwerp : V.O.F. Schilderinck/varkenshouderij/Poeldersdijk 22
Plaatsnaam : Beltrum
OLO-nummer : 188998
Zaaknummer : 2012-000095
Natura 2000-gebied(en) : Stelkampsveld en Teeselinkven

1 VERKLARING VAN GEEN BEDENKINGEN

1.1 Onderwerp

Gedeputeerde Staten hebben op 29 december 2011 een verzoek ontvangen van het college van Burgemeester en Wethouders van de gemeente Berkelland om een verklaring van geen bedenkingen (verder vvgb) naar aanleiding van een aanvraag om een omgevingsvergunning. Het project betreft een varkenshouderij aan de Poeldersdijk 22 te Beltrum, gemeente Berkelland. Het verzoek om een vvgb heeft betrekking op het houden van 6.308 gespeende biggen, 1.158 guste en dragende zeugen, 5 dekberen, 432 kraamzeugen en 750 vleesvarkens. Het verzoek is geregistreerd onder zaaknummer 2012-000095.

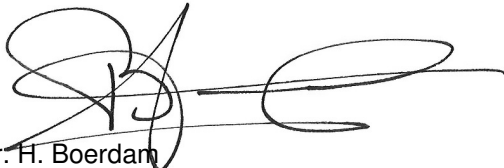
1.2 Besluit

Op grond van artikel 47b in samenhang met de artikelen 16, 19d en 19e van de Natuurbeschermingswet 1998 (verder Nbw 1998) en artikel 3.1 lid 1 sub I en artikel 4 lid 1a van de Beleidsregels Stikstof en Natura 2000 Gelderland besluiten wij de verklaring van geen bedenkingen conform de aanvraag te **verlenen**.

1.3 Handhaving

Artikel 2.27 lid 5 Wet algemene bepalingen omgevingsrecht (hierna Wabo) bepaalt dat de verklaring van geen bedenkingen (hierna vvgb) bij de beschikking wordt gevoegd. Gelet op het bepaalde in artikel 5.2 lid 4 Wabo dient deze vvgb op het bedrijf aanwezig te zijn.

Namens Gedeputeerde Staten van Gelderland,



mr. H. Boerdam
teammanager Vergunningverlening Water Ontgrondingen
en Natuur

Beroep vvgb

Het bevoegde gezag ter zake van het besluit waarop deze verklaring betrekking heeft, kan binnen zes weken beroep instellen tegen deze verklaring nadat het besluit waarop deze verklaring betrekking heeft, is bekendgemaakt. Het beroep kan worden ingesteld bij de Rechtbank Arnhem, Postbus 9030, 6800 EM Arnhem. Zij die partij zijn in de hoofdzaak kunnen bij de voorzieningenrechter van de Rechtbank een verzoek indienen om een voorlopige voorziening te treffen. Als gedurende de beroepstermijn om een voorlopige voorziening is verzocht, wordt het besluit niet van kracht voordat op dat verzoek is beslist.

Voor het behandelen van het beroepschrift en voor het behandelen van een verzoek om een voorlopige voorziening wordt griffierecht geheven. Over de hoogte en de wijze van betaling van het griffierecht kunt u informatie verkrijgen bij de rechtbank.

2 PROCEDURE

Algemeen

Voor de gevraagde omgevingsvergunning is een vvgb vereist ingevolge artikel 2.27 Wabo en artikel 47b Nbw 1998.

De aanvraag heeft betrekking op het houden van varkens en voor de beoordeling van de aanvraag zijn de volgende stukken gebruikt:

- OLO-aanvraagformulier, ingediend op 22 december 2011.
- Aanvraagformulier Nbw 1998 agrarische bedrijven, opgesteld in november 2011.
- Aanvraag omgevingsvergunning, onderdeel milieu, van december 2011.
- AAgro-Stacksberekening gevraagde situatie, gegenereerd op 08-11-2011.
- Plattegrondtekening van de aangevraagde situatie, getekend door Bouwburo AR, tekeningnummer MV 1, laatst gewijzigd op 20-12-2011.

3 OVERWEGINGEN EN TOETSINGEN

3.1 Beoordeling van het verzoek om een vvgb

Op 15 oktober 2011 zijn de beleidsregels Stikstof en Natura 2000 Gelderland in werking getreden die op deze procedure van toepassing zijn. Artikel 3.1 lid 1 en artikel 4 lid 1a van de beleidsregels bepalen, voor zover van belang voor deze procedure, dat een vvgb kan worden verleend indien de geldende drempelwaarden niet wordt overschreden. Voor de gebieden Uiterwaarden IJssel, Gelderse Poort, Uiterwaarden Nederrijn, Uiterwaarden Waal en Loevestein is de drempelwaarde 1% van de kritische depositiewaarde van de stikstofgevoelige habitattypen. Voor de andere gebieden is de drempelwaarde 0,5% van de kritische depositiewaarden van de stikstofgevoelige habitattypen.

In tabel 1 staat de gewenste veebezetting van het bedrijf. De berekeningen van de stikstofdepositie zijn opgenomen in de bijlage.

Tabel 1 aangevraagde veebezetting

Diersoort / Rav code / BWL	Aantal
Gespeende biggen/ D1.1.100.1	1.850
Gespeende biggen/ D1.1.13/ BWL2010.05.V1	4.458
Guste en dragende zeugen/ D1.3.100	300
Guste en dragende zeugen/ D1.3.101	50
Guste en dragende zeugen/ D1.3.7/ BWL2004.02.V2	200
Guste en dragende zeugen/ D1.3.11/ BWL2007.05.V3	608
Dekbeer/ D2.100	1
Dekberen/ D2.2/ BWL2004.02.V2	4
Kraamzeugen/ D1.2.100	64
Kraamzeugen/ D1.2.16/ BWL2004.07.V1	368
Vleesvarkens/ D3.100.1	150
Vleesvarkens/ D3.2.14.2/ BWL2007.05.V3	600

Uit het vergelijken van bijlage 1 (AAgro-Stacksberekening) met bijlage 2 (drempelwaarden) blijkt dat de totale stikstofdepositie van de gewenste veebezetting niet tot gevolg heeft dat de drempelwaarden worden overschreden. De aanvraag valt daarmee binnen het beleidskader.

Een dergelijke toename achten wij vanwege de dalende achtergronddepositie en de afroming van 70% op de in te trekken milieuvergunningen c.q. meldingen, welke in de salderingsbank worden opgenomen, marginaal. Een significant negatief effect op de instandhoudingsdoelstellingen achten wij in deze situatie op voorhand uitgesloten.

De mogelijk schadelijke effecten op de instandhoudingsdoelstellingen van het bedrijf worden uitsluitend veroorzaakt door stikstofdepositie.

Aangezien voor dit bedrijf niet eerder een vergunning of een verklaring van geen bedenkingen op grond van de Nbw 1998 is verleend, is verlening van de vvgb mogelijk voor zover vereisten op economisch, sociaal en cultureel gebied, alsmede regionale en lokale belangen zich hier niet tegen verzetten. Niet is gebleken dat deze belangen verlening van de vvgb in de weg staan.

Conclusie

Op grond van het vorenstaande hebben wij de zekerheid verkregen dat het project geen significant negatieve effecten heeft. Nu tevens de belangen zoals vermeld in artikel 19 e sub c Nbw '98 niet aan de orde zijn, kan de vvgb worden verleend.

bijlagen:

- Bijlage 1 Berekening aangevraagde situatie
- Bijlage 2 Kritische depositiewaarden en grenswaarden habitatypes

BIJLAGE 1: Berekening aangevraagde situatie

Naam van de berekening: Poeldersdijk 22, aangevraagde situatie
 Gemaakt op: 1-05-2012 13:27:09
 Zwaartepunt X: 233,900 Y: 452,800
 Cluster naam: Poeldersdijk 22, Beltrum
 Berekende ruwheid: 0,12 m

Emissie Punten:

Volgnr.	BronID	X-coord.	Y-coord.	Hoogte	Gem.geb. hoogte	Diam.	Uittr. snelheid	Emissie
1	Stal 1	233 894	452 735	5,1	3,7	0,4	4,00	393
2	Stal 2	233 885	452 756	3,6	3,7	0,4	4,00	480
3	Stal 3	233 883	452 772	3,6	3,7	0,4	4,00	203
4	Stal 4	233 884	452 787	4,4	3,7	0,4	4,00	360
5	stal 5	233 881	452 815	5,1	3,7	0,4	4,00	210
6	Stal 5a	233 871	452 897	8,2	5,2	1,7	4,65	634
7	Stal 6	233 869	452 752	6,3	4,4	0,5	4,00	1 476
8	Stal 6(1)	233 858	452 812	6,3	4,4	2,0	1,01	267
9	Stal 6a	233 849	452 856	7,9	5,2	4,4	0,98	236
10	Stal 7	233 922	452 776	3,6	3,8	0,5	4,00	531
11	Stal 10	233 939	452 748	4,0	2,7	0,4	4,00	375
12	Stal 12	233 909	452 868	8,1	5,3	1,6	2,98	835
13	Stal 13	233 906	452 801	3,6	3,8	0,5	4,00	232

Gevoelige locaties:

Volgnummer	Naam	X coördinaat	Y coördinaat	Depositie
1	H9120 beuken-eikenbo	229 844	458 683	1,30
2	H3130 zwakgebufferde	229 455	458 711	1,29
3	H7150 pioniervegetat	229 477	458 726	1,28
4	H6230 heischrale gra	229 499	458 784	1,27
5	H4030 droge heiden	229 465	458 808	1,26
6	H4010A vochtige heid	229 507	458 873	1,24
7	H6410 blauwgraslande	229 502	458 950	1,22
8	H7230 kalkmoerassen	229 401	458 940	1,22
9	TH4030 droge heiden	241 242	463 671	1,00

Details van Emissie Punt: Stal 1 (1233)

Volgnr.	Code	Type	Aantal	Emissie	Totaal
1	D1.1.100.2	gespeende biggen	460	0.75	345
2	D1.1.13	gespeende biggen	240	0.2	48

Details van Emissie Punt: Stal 2 (1234)

Volgnr.	Code	Type	Aantal	Emissie	Totaal
1	D1.1.100.2	gespeende biggen	640	0.75	480

Details van Emissie Punt: Stal 3 (1235)

Volgnr.	Code	Type	Aantal	Emissie	Totaal
1	D1.1.100.2	gespeende biggen	270	0.75	202.5

Details van Emissie Punt: Stal 4 (1236)

Volgnr.	Code	Type	Aantal	Emissie	Totaal
1	D1.1.100.2	gespeende biggen	480	0.75	360

Details van Emissie Punt: stal 5 (1237)

Volgnr.	Code	Type	Aantal	Emissie	Totaal
1	D1.1.13	gespeende biggen	1050	0.2	210

Details van Emissie Punt: Stal 5a (1238)

Volgnr.	Code	Type	Aantal	Emissie	Totaal
1	D1.1.13	gespeende biggen	3168	0.2	633.6

Details van Emissie Punt: Stal 6 (1239)

Volgnr.	Code	Type	Aantal	Emissie	Totaal
1	D1.3.100	guste en dragende zeugen	300	4.2	1260
2	D1.3.101	guste en dragende zeugen	50	4.2	210
3	D2.100	dekbeer	1	5.5	5.5

Details van Emissie Punt: Stal 6(1) (1240)

Volgnr.	Code	Type	Aantal	Emissie	Totaal
1	D1.3.7	guste en dragende zeugen	200	1.3	260
2	D2.2	dekberen	4	1.7	6.8

Details van Emissie Punt: Stal 6a (1241)

Volgnr.	Code	Type	Aantal	Emissie	Totaal
1	D1.3.11	guste en dragende zeugen	608	0.21	127.68
2	D3.2.14.2	vleesvarkens	600	0.18	108

Details van Emissie Punt: Stal 7 (1242)

Volgnr.	Code	Type	Aantal	Emissie	Totaal
1	D1.2.100	kraamzeugen	64	8.3	531.2

Details van Emissie Punt: Stal 10 (1243)

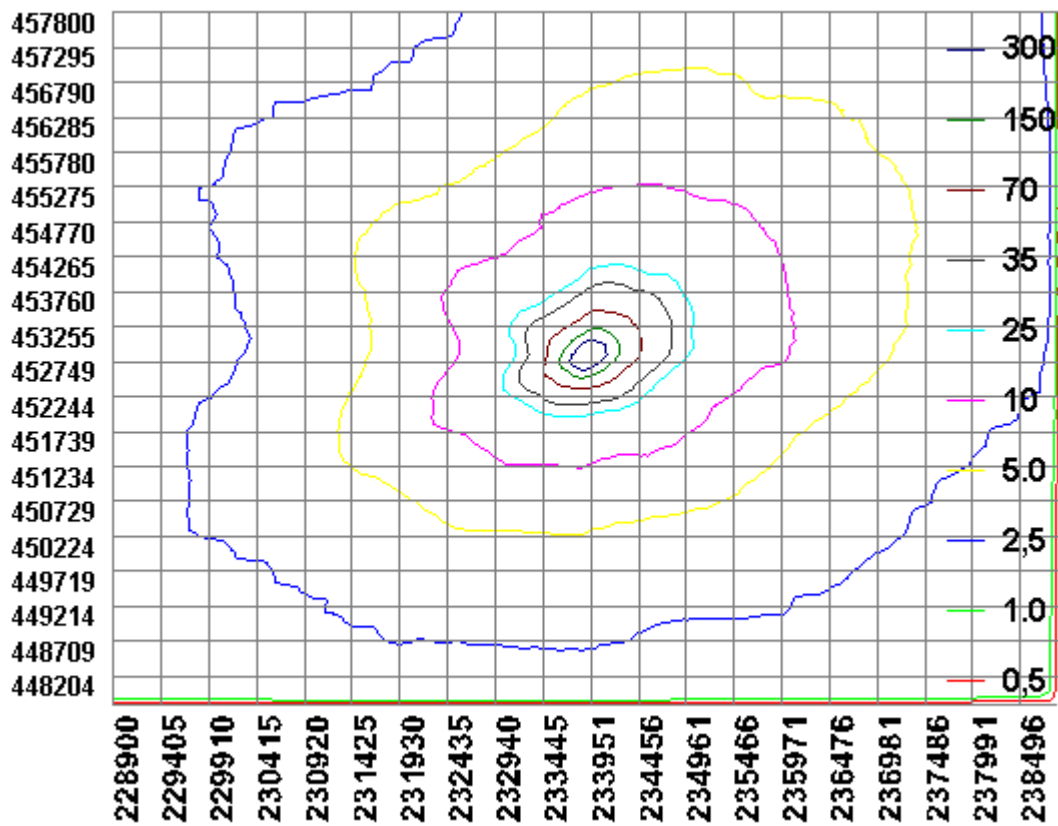
Volgnr.	Code	Type	Aantal	Emissie	Totaal
1	D3.100.1	vleesvarkens	150	2.5	375

Details van Emissie Punt: Stal 12 (1244)

Volgnr.	Code	Type	Aantal	Emissie	Totaal
1	D1.2.16	kraamzeugen	288	2.9	835.2

Details van Emissie Punt: Stal 13 (1245)

Volgnr.	Code	Type	Aantal	Emissie	Totaal
1	D1.2.16	kraamzeugen	80	2.9	232



BIJLAGE 2: Kritische depositiewaarden en grenswaarden habitattypes

Code	Naam	mol/ha/jr	0,5% waarde	1,0% waarde
H2310	Stuifzandheiden met struikhei	1100	5,5	11,0
H2320	Binnenlandse kraaiheibegroeiingen	1100	5,5	11,0
H2330	Zandverstuivingen	740	3,7	7,4
H3130	Zwakgebufferde vennen	410	2,1	4,1
H3140	Kranswierwateren	>2400	n.v.t.	n.v.t.
H3150	Meren met krabbenscheer en fonteinkruiden	2100	10,5	21,0
H3160	Zure vennen	410	2,1	4,1
H3260A	Beken met waterplanten	>2400	n.v.t.	n.v.t.
H3260B	Rivieren met waterplanten	>2400	n.v.t.	n.v.t.
H3270	Slikkige rivieroeveren	>2400	n.v.t.	n.v.t.
H4010A	Vochtige heiden op zandgronden	1300	6,5	13,0
H4010B	Vochtige heiden, Moerasheide	1300	6,5	13,0
H4030	Droge heiden	1100	5,5	11,0
H5130	Jeneverbesstruwelen	2180	10,9	21,8
H6120	Stroomdalgraslanden	1250	6,3	12,5
H6230	Heischrale graslanden	830	4,2	8,3
H6410	Blauwgraslanden	1100	5,5	11,0
H6430A	Ruigten en zomen, nat zoet, laagdyn.	>2400	n.v.t.	n.v.t.
H6430B	Ruigten en zomen, nat en dynamisch	>2400	n.v.t.	n.v.t.
H6430C	Ruigten en zomen, droog	1870	9,4	18,7
H6510A	Glanshaverhooilanden	1400	7,0	14,0
H6510B	Vossenstaartgrasland	1540	7,7	15,4
H7110	Actief hoogveen	400	2,0	4,0
H7120	Herstellende hoogvenen	400	2,0	4,0
H7140A	Trilvenen	1200	6,0	12,0
H7140B	Veenmosrietland	700	3,5	7,0
H7150	Pioniervegetaties met snavelbiezen	1600	8,0	16,0
H7210	Galigaanmoerassen	1100	5,5	11,0
H7230	Kalkmoerassen/ Alkalisch laagveen	1100	5,5	11,0
H9120	Beuken-eikenbossen met hulst	1400	7,0	14,0
H9160A	Eiken-haagbeukenbossen	1400	7,0	14,0
H9190	Oude eikenbossen	1100	5,5	11,0
H91D0	Hoogveenbossen	1800	9,0	18,0
H91E0A	Rivierbegeleidende zachthoutoobossen	2410	12,1	24,1
H91E0B	Rivierbegeleidende essen-iepenbossen	2000	10,0	20,0
H91E0C	Beekbegeleidende alluviale bossen	1860	9,3	18,6
H91F0	Droge hardhoutoobossen	2080	10,4	20,8

kopie + bijlagen:

- Ministerie van EL&I, Directie Regionale zaken, Vestiging Oost, Postbus 554, 7400 AN Deventer
- Gemeente Berkelland, t.a.v. mevrouw A.M. Holl, postbus 200, 7270 HA Borculo
- Gelderse Natuur en Milieufederatie, Jansbuitensingel 14, 6811 AB Arnhem
- For Farmers B.V., t.a.v. de heer S. Hooch Antink, Kwinkweerd 12, 7241 CW Lochem
- HH/BWON, dhr. G. Crujisen
- DIS-Post VV/KCC/NAT