



Vooradvies geur veehouderij bestemmingsplanprocedure

Aan : Gemeente Berkelland, t.a.v. Esther Bouwhuis
Zaaknummer : 2018EA1148
Onderwerp : Manege in varkensstal Bruggertweg 2 Beltrum
Behandeld door : Mark Daalwijk
Datum : 29 november 2018

Advies

Het onderwerp geur veehouderij vormt geen belemmering voor de aangevraagde ontwikkeling.

Inleiding

Bij de gemeente Berkelland is een aanvraag omgevingsvergunning ingediend voor het verbouwen van een varkensstal naar manege. Er verandert niets aan de buitenzijde van de stal. Alleen de binnenkant wordt verbouwd en de functie verandert. Het bedrijf stopt met het mesten van varkens. De manege wordt uitsluitend gebruikt bij zorgactiviteiten die plaatsvinden op de locatie zelf. Alleen de cliënten van de zorgboerderij zullen gebruik gaan maken van de manege. Ook is er een tekening ingediend van een tweede 'kleine' stal. Hier komen losse paardenboxen te staan. Er is een grote buitenplanse afwijking nodig. Hiervoor is een ruimtelijke onderbouwning nodig. De gemeente vraagt de Omgevingsdienst Achterhoek hiervoor om advies over het onderwerp geur veehouderij.

Beoordelingskader

Voor de beoordeling van geurhinder van veehouderijen gelden de volgende kaders:

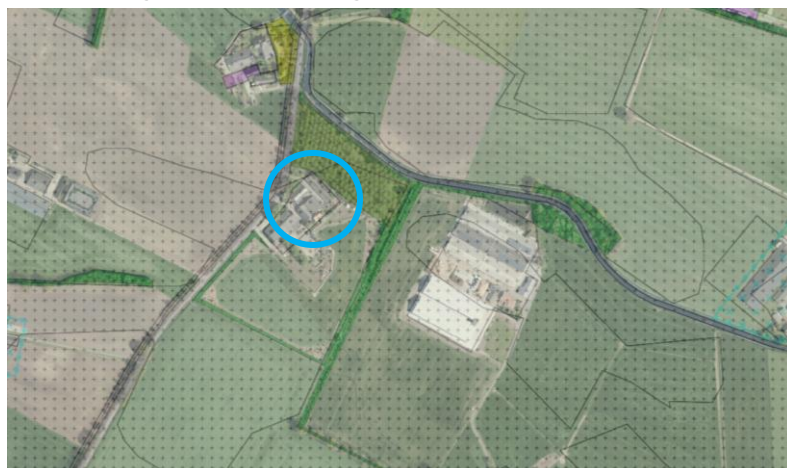
- Wet geurhinder en veehouderij (voor vergunningplichtige bedrijven);
- Activiteitenbesluit milieubeheer (voor meldingsplichtige bedrijven);
- Verordening geurhinder en veehouderij gemeente 2018.

Bij besluitvorming over ruimtelijke plannen gaat het erom voor geurhinder van veehouderijen aan de volgende voorwaarden te voldoen:

1. het kunnen garanderen van een aanvaardbaar woon- en leefklimaat;
2. het niet onevenredig schaden van iemands belangen.

Hiervoor is het nodig om voldoende afstand aan te houden tussen veehouderijen en geurgevoelige objecten¹.

Inhoudelijke beoordeling



Afb. 1: situering beoogde manege

¹ Geurgevoelige objecten zijn gebouwen bestemd en geschikt voor menselijk verblijf, zoals woningen, kantoren en scholen.



Geurnormen en minimumafstanden

In de gemeente Berkelland gelden voor geurgevoelige objecten de in onderstaande tabel vermelde geurnormen en minimumafstanden.

Ligging geurgevoelig object	Geurnorm	Minimumafstand	Gevel-tot-gevel-afstand
Binnen bebouwde kom Borculo, Ruurlo, Eibergen en Neede	3 odour units/m ³	100 meter	50 meter
Binnen bebouwde kom kleine kernen	6 odour units/m ³	75 meter	50 meter
Buiten bebouwde kom	14 odour units/m ³	50 meter	25 meter
Geldt voor veehouderijtype	Varkens, pluimvee, vleeskalveren, geiten en schapen	Koeien, paarden en konijnen	Alle veehouderijtypen

Voor woningen bij veehouderijen (inclusief de woningen die daar op na 19 maart 2000 geen deel meer van uitmaken) geldt in het buitengebied een minimumafstand van 50 meter. Hetzelfde geldt voor woningen die op of na 19 maart 2000 zijn gebouwd in samenhang met de beëindiging van de veehouderij. Het in deze alinea gestelde geldt naast woningen ook voor andere geurgevoelige objecten.

Beoordeling

De aangevraagde manege wordt zelf niet gezien als een geurgevoelig object. Andersom moet vanuit de dierenverblijven wel een bepaalde afstand tot woningen worden aangehouden. Hetzelfde geldt voor de opslag van vaste mest. Tot omliggende woningen in het buitengebied geldt een minimumafstand van 50 meter. Aan die afstand wordt ruimschoots voldaan. Het woon- en leefklimaat bij die woningen is niet in het geding. De ontwikkeling is daarom toelaatbaar.

Conclusie / advies

De aangevraagde manege bevindt zich op voldoende afstand van woningen en andere geurgevoelige objecten. Die geurgevoelige objecten vormen geen belemmering voor de voorgenomen ontwikkeling. Ook het woon- en leefklimaat is hierbij niet in het geding. Het onderwerp geur veehouderij vormt geen belemmering voor de aangevraagde ontwikkeling.