

VOORBLAD

Onderwerp	Speelruimtebeleid			
Agendering	0	Commissie Bestuurlijk Domein	x	Gemeenteraad
	0	Commissie Ruimtelijk Domein	0	Lijst ingekomen stukken
	x	Commissie Sociaal en Economisch Domein		
	0	Informerende Commissie		
Behandelwijze	0	Bespreken		
	0	Kennis van nemen		
	0	Kaderstellen		
	0	Controleren		
	x	Vaststellen door gemeenteraad		
Overlegpunten / Beslispunten	vaststellen - wat de verhouding moet zijn tussen formele speelruimte en de informele speelruimte; - het budget voor het speelruimtebeheer			
Context	Het college stelt voor om van een op formele speelplekken gebaseerd speelruimtebeleid over te stappen naar een meer op informele speelruimte georiënteerd speelbeleid.			
Financiële gevolgen	Bij het voorgestelde beheer wordt het beheer binnen het bestaande budget uitgevoerd.			
Achterliggende stukken (ter inzage)	Speelruimtebeleidsplan van OBB			
Opmerkingen van de agendacommissie (invullen door griffie)				
Portefeuillehouder	Wethouder D. Meijerink			
Meer informatie bij: (naam en telefoonnummer behandelend ambtenaar)	W. Wormgoor, afdeling Beheer en Onderhoud telefoonnummer: 0545 - 250 541			
Gezien door griffie	ja			

Raadsvergadering : 19 mei 2009
Agendanummer :
(college) voorstelnummer : 15 / 12
Onderwerp : Speelruimtebeleid

Borculo, 28 april 2009

Geachte raad,

1. Kader

- a. Dit voorstel sluit aan bij de nota integraal jeugdbeleid en de brief van de minister van Volkshuisvesting, Ruimtelijke Ordening en Milieu, waarin deze oproept tot het invulling geven aan de 3% norm.
 - b. Onderstaande stuk beschrijft de mogelijkheid om binnen het huidige budget en een investering aan tijd genoemde doelen te halen.
- programma / product

2. Samenvatting

Het college stelt voor om van een op formele speelplekken gebaseerd speelruimtebeleid over te stappen naar een meer op informele speelruimte georiënteerd speelbeleid, waarbij efficiënter gebruik wordt gemaakt van speelmogelijkheden in de openbare ruimte.

3. Argumentatie

Inleiding

Het belang van (buiten)spelen

(Buiten)spelen is niet alleen maar leuk voor het kind. De nota integraal jeugdbeleid van deze gemeente geeft ook aan dat buitenspelen, bewegen en ontmoeten belangrijk is voor de lichamelijke en geestelijke ontwikkeling van de jeugd. Door te spelen verkennt het kind zijn omgeving. Het ontmoet andere kinderen en volwassenen en ontdekt allerlei materialen, mogelijkheden en situaties. Dit is een belangrijke voorwaarde voor de ontwikkeling van het waarnemen, het denken, het probleem oplossen en het geheugen. Door tijdens het spelen grenzen te verleggen, krijgt het kind meer zelfvertrouwen. Dit is weer belangrijk voor het leggen van sociale contacten. Voldoende en goede buitenspeelvoorzieningen leveren een bijdrage aan het ontwikkelen van een actieve en gezonde leefstijl bij de jeugd. Ze voorkomen bewegingsarmoede en overgewicht. Ook versterkt het de leefbaarheid en de sociale samenhang in buurten en wijken.. Mede hierdoor ontstaat een aantrekkelijke woon- en leefomgeving.

De 3% norm

In 2003 is een initiatiefvoorstel ingediend over speelruimte. Dit initiatiefvoorstel met daarin de zogenoemde 3%-norm voor speelruimte heeft het niet gehaald. Wel heeft de minister van Volkshuisvesting, Ruimtelijke Ordening en Milieu in een brief gemeenten opgeroepen om te zorgen voor voldoende speelruimte voor kinderen. Kinderen verdienen een plek in onze 'grotmensenwereld' aldus de minister in haar brief. Het Ministerie van VROM vindt dat een goede ruimtelijke ordening een integrale ruimtelijke ordening is en hierin ook voorziet. VROM heeft hierover in de Nota Ruimte een aantal hoofdlijnen aangegeven. De inrichting van de openbare ruimte is de verantwoordelijkheid van gemeenten. Hier is de kennis aanwezig over de lokale behoeften, knelpunten en mogelijkheden. Veel gemeenten geven al actief invulling aan een dergelijke integrale ruimtelijke ordening. Daar is ook aandacht voor de beschikbaarheid en kwaliteit van ruimte waar kinderen – maar ook volwassenen – veilig kunnen komen en verblijven. Aan gemeenten wordt verzocht om de 3%-norm in te vullen. De openbare ruimte die als buitenspeelruimte kan worden benut, kan op verschillende manieren zijn ingericht. Natuurlijk met speeltoestellen maar zeker ook als plein, parkje of trapveldje. Ook openbaar toegankelijke sportvelden, schoolpleinen en daartoe geschikte delen van oevers en natuurterreinen dienen als buitenspeelruimte.

Het spelen tot heden

Tot nu toe heeft het speeltoestellenbeheer een traditionele weg gevolgd: het aanleggen van speelplekken met toestellen. Deze weg is bekend. Het beheer relatief eenvoudig en voorspelbaar. Ouders zijn over het algemeen tevreden als in hun buurt evenveel en net zo kleurige speeltoestellen staan als elders in de gemeente. Dit type beheer is na het vaststellen van het attractiebesluit in navolging van grote stedelijke gemeenten erg in opkomst gekomen. In een "versteende" omgeving bieden speciaal ingerichte speelplekken vaak de enige mogelijkheid om veilig te spelen.

Speelruimte

Het is belangrijk om je te realiseren dat ruimte de bepalende factor is bij het spelen en niet zozeer de aanwezigheid van speeltoestellen. Speelruimte gaat in eerste instantie over de ruimte die fysiek aanwezig is om te spelen. Zowel in de openbare ruimte als op ingerichte speelplekken. Op de tweede plaats gaat speelruimte over de spreekwoordelijke ruimte die de doelgroep gegund wordt. Met andere woorden: "waar mag hij of zij spelen?"

Binnen de openbare ruimte kan ook onderscheid gemaakt worden tussen informele en formele speelruimte. Met informele speelruimte wordt de ruimte aangeduid waar de doelgroep leeft, woont en (veilig) kan spelen. Zoals de straat, de stoep, het plantsoen en het water, maar waar geen specifieke speeltoestellen staan. Met formele speelruimte wordt de ruimte aangeduid die specifiek en exclusief is ingericht voor spelen.

Speelbeleid Berkelland: twee wegen.

De nadruk op formeel spelen

In eerste instantie hebben we bestaande en te ontwikkelen speeltoestellen onderzocht om ons speelruimtebeleidsplan te kiezen. Ingenieursbureau OBB heeft voor ons een Speelruimtebeleidsplan opgesteld op basis van deze speeltoestellen en landelijk toegepaste normen. In dit plan is een berekening gemaakt wat het huidige beheer kost (model: huidig beheer of streefbeeld). Rekening is gehouden met verplaatsing of aanpassing van een beperkt aantal speeltoestellen in verband met een veranderde leeftijdsopbouw van de kinderen in de wijken. Naast een behoorlijke eenmalige investering zijn de kosten jaarlijks ongeveer € 200.000. Met het huidige budget van € 50.000 loopt de achterstand in dit beheer snel op.

Bij een sterk afgeslankte versie van het huidige beheer zijn de kosten bijna € 80.000 per jaar. In dit model sober vervallen de volgende zaken:

- geen speelplekken als er minder dan 30 kinderen tot 6 jaar in het gebied (wijk) wonen;
- geen middelen voor het ontwikkelen van informele speelruimte;
- maximaal drie eenvoudige speeltoestellen per speelplek;
- geen grote skatevoorzieningen;
- geen grote combinatietoestellen

Bij model 'sober' verdwijnt één derde van de speelterreintjes.

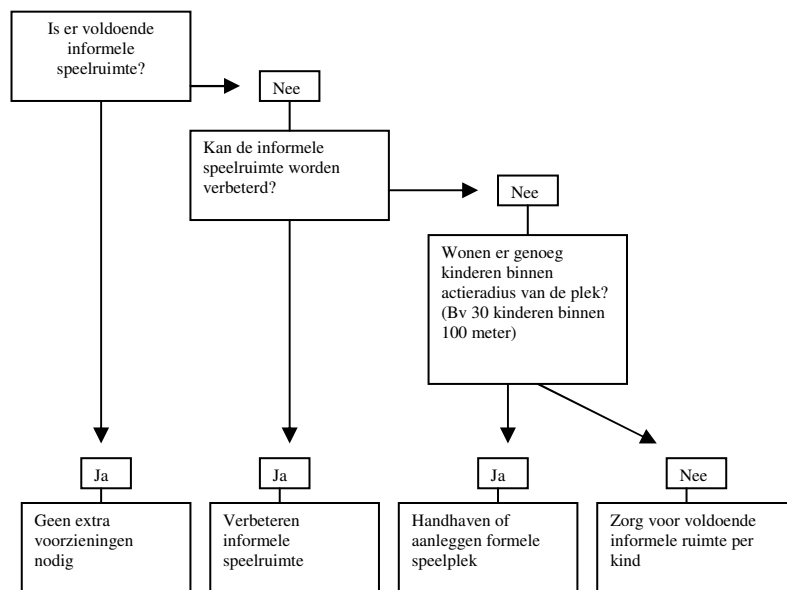
Het bijna volledig op formele speelplekken gebaseerde beheer (sober of huidig beheer) heeft voor Berkelland enkele nadelen:

- 1. het in goede staat houden van speelterreinen zodat ze voldoen aan de wettelijke veiligheidseisen, is kostbaar.
- 2. de veiligheidseisen die aan speeltoestellen worden gesteld zijn hoog. De speelwaarde van goedgekeurde speeltoestellen is daarom soms wat beperkt en deze toestellen zijn vaak interessant/geschikt voor een kleine leeftijdsgroep.

Informele speelruimte in relatie tot formele speelruimte

Als kinderen willen spelen, kunnen zij in een gevarieerde omgeving met gras, struiken, bomen, pleinen, stoepen en water vrijwel alle vormen van spel uitoefenen. Speeltoestellen kunnen dan ook gezien worden als een vervanging van of een aanvulling op de mogelijkheden die van nature aanwezig zijn. Men ziet vaak dat de noodzaak van speelplekken toeneemt als de fysieke speelruimte afneemt. Het zou ideaal zijn als iedereen voldoende natuurlijke informele ruimte in zijn omgeving zou hebben om te spelen zonder dat hiervoor speciale voorzieningen aangebracht hoeven te worden. In de praktijk is dit vaak niet het geval. De ruimte om te spelen binnen het bebouwde gebied neemt steeds verder af. Het (auto)verkeer, de verdichting van de woningen, voorzieningen voor volwassenen, hondenpoep en onveiligheid door criminaliteit en vandalisme leggen een steeds groter beslag op de beschikbare openbare speelruimte. In een speelruimteplan staat de formele speelruimte niet los van de informele speelruimte. Wij zijn een gemeente met relatief veel openbare ruimte. Actief gebruik maken van de informele speelruimte (model: informeel spelen) is een alternatief voor het op formele speelruimte gerichte beheer. Door een groter deel van de openbare ruimte te betrekken bij het spelen, is er minder behoefte aan formele speelplekken. Daar waar de mogelijkheden of ruimte beperkt zijn, wordt dit model aangevuld met formeel ingerichte speelplekken. Daarmee kan een deel van het huidige aantal traditioneel ingerichte speelplekken vervallen of eenvoudiger ingericht worden. Vermindering van het aantal terreinen en toestellen kan een deel van de kloof overbruggen die er nu is tussen het bestaande budget en het budget dat nodig is voor een verantwoord beheer van formele speelruimte. Groot onderhoud en vervanging of plaatsing van grotere speelvoorzieningen, zoals een skatebaan, passen niet binnen het reguliere onderhoudsbudget. Voor dergelijke voorzieningen is een incidenteel budget nodig.

De informele speelruimte in een wijk laat zich niet makkelijk bepalen maar wordt in ieder geval bepaald door de opbouw van de wijk. De hoeveelheid, structuur en samenstelling van het openbaar groen, het water en de wegen bepalen de bespeelbaarheid. Is er veel groen en water en zijn er 30 kilometerwegen met stoepen en doodlopende straten, zijn deze toegankelijk en nodigen ze uit tot medegebruik, dan is er veel informele speelruimte. Als dit er niet is, zoals in de centra van de kernen, dan is er minder informele speelruimte. Daar waar het informele spelen in de openbare ruimte onvoldoende mogelijkheden biedt kan formele speelruimte de leemtes vullen. In het model informeel spelen is de volgorde van werken in de buurt of wijk:



Eindbeelden modellen

Model	Voordelen	Nadelen
huidig beheer	- beheer eenvoudig, eenduidig en goed voor spelbaar (te begroten) - door goede herkenbaarheid van dit beheer is er een grotere tevredenheid bij de burger	- kostbaar - beperkte speelwaarde
sober	- beheer redelijk eenvoudig, eenduidig en goed te begroten	- veel ontevredenheid bij betrokken burgers
Informeel spelen	- stimuleert creativiteit, - met een kleiner budget is meer te bereiken dan bij andere modellen	- zeer intensief traject (communicatie) bij voorbereiding en uitvoering

Huidig beheer (streefbeeld uit OBB-plan):

- 100 speelterreinen
- 440 toestellen
- jaarlijks budget dat nodig is: € 200.000,-
- eenmalig budget ruim € 500.000,-
- beperkte aandacht voor informeel spelen

Sober

- 85 speelterreinen
- 300 toestellen
- jaarlijks budget nodig € 80.000,-
- eenmalig budget ruim € 100.000,-
- alleen eenvoudige toestellen
- geen aandacht voor informeel spelen

Informeel spelen (aangevuld met formeel spelen)

- ongeveer 100 speelterreinen waarvan 50 terreinen met een formele inrichting en 50 met een simpele inrichting met eenvoudige speelaanleidingen

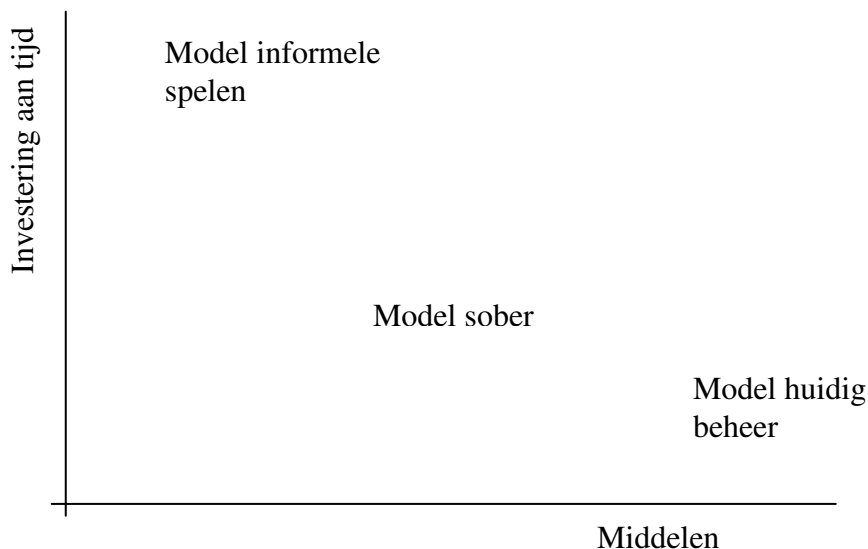
- ongeveer 200 toestellen met enkele grotere toestellen. Voor de jongste groep moeten door de relatief kleine “actieradius” van deze groep de terreintjes dichter bij elkaar staan. Deze dichtheid is in dit model bij het huidige budget niet haalbaar zodat het spelen van deze groep meer bij de ouders blijft liggen
- budget dat jaarlijks nodig is € 50.000,-
- eenmalig budget in de toekomst nodig voor aanleg of vervanging van grote voorzieningen zoals een skatebaan na raadsvoorstel
- in verband met een uitgebreider communicatie traject legt dit model een groter beslag op eigen organisatie dan andere modellen
- op ongeveer 20 grotere plaatsen in de openbare ruimten (parken, pleinen en gazonvelden) met meerdere speelaanleidingen gefinancierd uit incidenteel budget na raadsvoorstel
- op verkeersveilige plekken eenvoudige speelaanleidingen zoals knikkerpotten of hinkelbanen

Een keuze

We staan nu op het punt om een keuze te maken over ons speelbeleid. In het voorgaande deel zijn drie scenario's beschreven. Hoewel er meer te bedenken zijn, lijken deze drie de meest realistische voor ons. Om een keuze te maken uit deze scenario's moeten we een antwoord geven op twee onderliggende vragen waardoor de scenario's van elkaar verschillen:

- hoeveel onzekerheid, door de nog beperkte bekendheid met het toch wel complexe onderwerp “informeel spelen”, is voor ons acceptabel. De tegenwaarde van de onzekerheid is dat creativiteit bij kinderen wordt gestimuleerd bij het informele spelen. Onzekerheid heeft hier het gevolg dat er meer geïnvesteerd moeten worden in het vergaren van kennis (wat is er allemaal mogelijk en waar is positieve ervaring mee) en in communicatie met betrokken (buurt-)bewoners
- wat mag het speelruimtebeheer kosten.

Grafiek 1, onderlinge verhouding verschillende modellen.



Vervolg: nadat de keuze is gemaakt

Modellen huidige beheer en sober

Nadat de richting van het beleid is gekozen, moet dit beleid verder worden uitgewerkt. Door bureau OBB zijn de modellen huidige beheer en sober beheer tot op detailniveau uitgewerkt. Bekend is welke terreintjes blijven of vervallen en welke toestellen verplaatst of vervangen moeten worden.

Ook de kosten van de verschillende werkzaamheden zijn bekend. De uitwerking van deze modellen zijn daarom op korte termijn aan te leveren waarbij een duidelijk beeld is van de financiële consequenties.

Model informele speelruimte

Dit model ontleent zijn waarde aan het efficiëntere gebruik van de openbare ruimte waarbij een beroep wordt gedaan op de creativiteit van het kind. Gebruik maken van de informele speelruimte is een andere manier van denken ten opzichte van het traditionele beheer. Het is een onderwerp dat breed in de organisatie opgepakt moet worden. Bij renovaties of herinrichting van projecten zijn er volop kansen om speelpraktijken in de omgeving in te passen. Speelbeleid, en met name het speelbeleid dat leunt op het informele spelen, moet onderdeel zijn van het ruimtelijke ontwerp en de ruimtelijke indeling. Speciale aandacht verdient de samenhang speelbeleid en groenbeleid. Dit omdat de groene openbare ruimte bij uitstek mogelijkheden biedt om informeel te spelen. Het informele spelen zal per project aangepakt worden waarbij de raad hierover geïnformeerd wordt



Overgang van het huidige beheer naar het te kiezen beheer

Omdat er een duidelijk beeld is van wat de consequenties zijn van een keuze voor model huidige beheer of sober is makkelijk aan te geven wat er moet gebeuren om tot het nieuwe beheer te komen. In de weg naar het beheer is er een keuze uit een "geleidelijke" weg of een "voortvarende" weg. Zoals voor de hand ligt zullen bij een voortvarende aanpak de kosten en benodigde tijd in een sterke investeringspiek op korte termijn liggen. In het plan van OBB is van een voortvarende aanpak uitgegaan en zijn de (eenmalige) investeringskosten van € 532.100,- voor model huidige beheer en € 100.000 voor model sober. Bij model sober is al voor een langere periode voor de uitvoering gekozen. Door in het model huidige beheer ook te kiezen voor een meer geleidelijke weg is een aantal werkzaamheden (vervanging en onderhoud) met elkaar te combineren waardoor hierop te bezuinigen valt. Tevens is bij de geleidelijke aanpak mogelijk de voorbereiding en communicatie met de buurt in eigen beheer uit te voeren. Bij een voortvarende aanpak zal inhuur van externe krachten niet te voorkomen zijn en dit is duurder. Dit laatste (de inhuur van externen) zal nog sterker bij model informeel spelen gelden omdat communicatie in dit model een essentieel onderdeel is om te kunnen slagen. Ook zal bij model informeel spelen iedere situatie (wijk) afzonderlijk bekeken moeten worden en moet, zeker in het begin, een uitgebreid communicatietraject doorlopen worden.

Raadsvergadering : 19 mei 2009

Agendanummer :

De raad van de gemeente Berkelland;

gelezen het voorstel van burgemeester en wethouders van 28 april 2009;

b e s l u i t :

vast te stellen dat:

- ⌘ de basis van het speelruimtebeleid in Berkelland is het zo veel mogelijk gebruik maken van speelmogelijkheden in de openbare ruimte en daar waar de mogelijkheden beperkt zijn deze aan te vullen met formeel ingerichte speelterreintjes;
- ⌘ het beheer van de wijk of buurtvoorziening wordt betaald vanuit het onderhoudsbudget op het peil van 2009. Grotere voorzieningen met een werking over een kern of zelfs meerdere kernen kunnen aan de hand van een voorstel in aanmerking komen voor een incidenteel budget;
- ⌘ de overgang naar de nieuw vorm van beheer geleidelijk zal plaatsvinden waarbij de communicatie met buurt en belanghebbenden essentieel is;
- ⌘ daar waar mogelijk schoolpleinen en speeltuinen worden betrokken bij het speelruimtebeheer.

Aldus vastgesteld in de raadsvergadering van
19 mei 2009

de griffier,

de voorzitter,